

Glutz

Access Since 1863

Kurzanleitung

Instruction courte

12500 PE

12501 FB PE

12511 FB PB

12300 PE

12310 PB

12340 PD

12400 SV PE

12410 SV PB

12430 SV PC

12302 PE 2-flg.

12312 PB 2-flg.

12402 SV PE 2-flg.

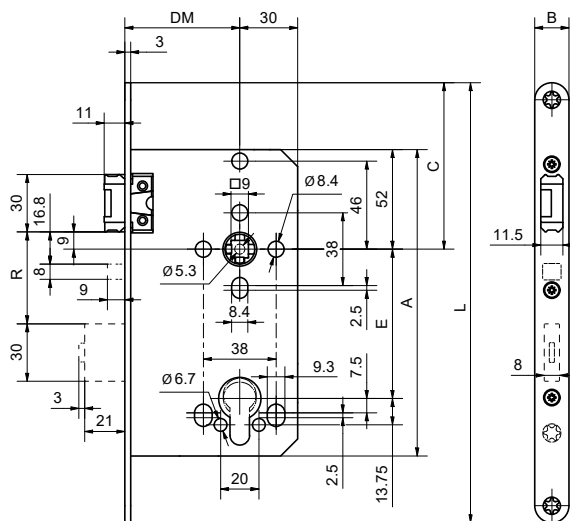
12412 SV PB 2-flg.



Montage- und Wartungs-
anleitung unter www.glutz.com

Instructions de montage et
maintenance voir www.glutz.com

MA-10151k, 05-2024



Schlossaschen
Ausfräsung 15.5-16 mm
Fraisage des
mortaises 15.5-16 mm

Glutz AG

Segetzstrasse 13, 4502 Solothurn, Schweiz

Tel. +41 32 625 65 20,

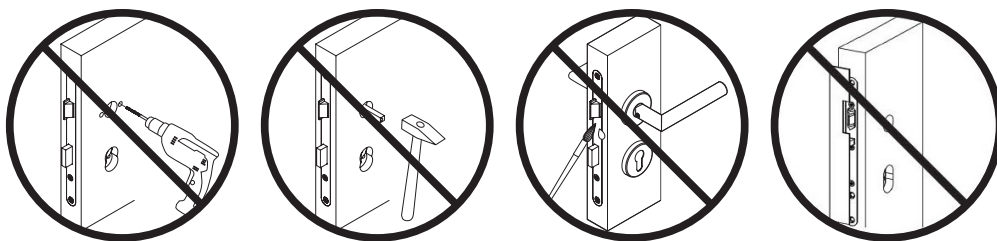
info@glutz.com, www.glutz.com

FX [mm]	X [mm] B=18	X [mm] B=20	X [mm] B=24	X [mm] B=20*
5	3.8	4.8	6.8	4
4	3.7	4.7	6.7	3.9
3	3.5	4.5	6.5	3.7
2	3.4	4.4	6.4	3.6

*nicht mittlerer Stulp

E	DM	R	A	C	B	L
PZ72/RZ74	55/60/65/80	44	154	98	20/24	235
PZ78	60/70/80	50	160	87	18/20	230
RZ78	60/70/80	48	160	87	18/20	230
PZ88**	50/60/70	60	171	93.5	18	250
				118.5	20	300

**12400/12410



! WARNUNG !

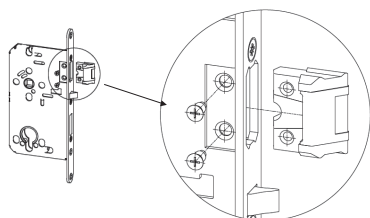
- Die Türe darf den maximalen Verzug von drei Millimetern (3 mm) zum Falz nicht überschreiten!
- Es dürfen keine Reduktionshülsen für die Schlossnuss / Dorn verwendet werden!
- Externe mechanische Riegelschaltkontakte dürfen nicht verwendet werden bei selbstverriegelnden Schlössern!
- Spaltluft muss zwischen Schloss und Schliessblech 2 – 5 mm betragen!
- Riegel (20 mm) darf keinem seitlichen und frontalen Druck ausgesetzt werden (Schliessblech / Zarge)!
- Bei manuell verriegelnden Schlössern sind keine Drehknopfzylinder zugelassen, mit Ausnahme von E-Drehknopfzylindern mit Mitnehmerrückstellung!
- Bei Standardzylindern muss der Schlüssel immer abgezogen werden!
- Komfortfalle muss VOR der Steuerfalle auf Schliessblech bzw. Türzarge aufschlagen!
- Nur den 5920/59105 HESO Panikstift verwenden!

! MISE EN GARDE !

- Le voilage de la porte par rapport à la feuillure ne doit pas dépasser un maximum de 3 millimètres (3mm).
- Les douilles de réduction pour le fouillot/la tige carrée ne sont pas autorisées.
- L'utilisation d'un contact externe, mécanique de commutation n'est pas autorisé pour les serrures avec verrouillage automatique.
- Le jeu de feuillure entre serrure et gâche doit se situer entre 2 et 5 mm
- Le pêne dormant (20 mm) ne doit présenter aucune pression latérale et frontale (gâche / huisserie)!
- Pour les 12300/10/40 et 12302/12 aucun cylindre rond à bouton n'est autorisé, à l'exception des cylindres rond à bouton électroniques avec repositionnement de la came!
- En cas d'utilisation d'un cylindre standard, le clé doit toujours être retirée!
- Le pêne de confort doit heurter la gâche ou le cadre de porte AVANT le pêne de commande !
- N'utilisez que la tige carrée HESO 5920/59105 antipanique

Umstellen der Komfortfalle links/rechts

Adapter le bec-de-cane de confort gauche/droite

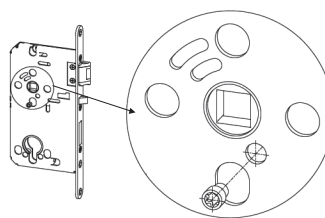


PZ2
1,5 Nm



Umstellen der Panikseite (PB/PC/PD)

Adapter le côté panique (PB/PD)



TX20
3,2-3,5 Nm



Glutz Deutschland GmbH
Schmalenhofer Strasse 61, 42551 Velbert
Tel. +49 2051 801351-0,
info-de@glutz.com

Glutz GmbH Österreich
Zimbagasse 5a, 1140 Wien
Tel. +43 7946 20506,
info-at@glutz.com

Glutz UK Ltd.
11 Finch Drive, Sringwood Industrial Estate
Braintree CM7 2SF, Tel. + 44 1376 348 808,
info-uk@glutz.com